

**МІНІСТЕРСТВО ОСВІТИ І НАУКИ УКРАЇНИ
ІЗМАЇЛЬСЬКИЙ ДЕРЖАВНИЙ ГУМАНІТАРНИЙ
УНІВЕРСИТЕТ**

Кафедра фізичної культури, біології та основ здоров'я

**НАВЧАЛЬНО-МЕТОДИЧНІ РЕКОМЕНДАЦІЇ ДО
ВИКОНАННЯ МАГІСТЕРСЬКИХ РОБІТ**

для здобувачів вищої освіти за ОПП 014.11 «Середня освіта:
фізична культура», галузі знань 01 «Освіта/Педагогіка»
другого (магістерського) рівня вищої освіти



Ізмаїл – 2021

УДК: 378.091.322[001.89:796](072)

Навчально-методичні рекомендації до виконання магістерських робіт для здобувачів вищої освіти за ОПП 014.11 «Середня освіта: фізична культура)», галузі знань: 01 Освіта/Педагогіка другого (магістерського) рівня вищої освіти. Ізмаїл: Ізмаїльський державний гуманітарний університет, 2021. – 40 с.

Укладачі:

Баитовенко О.А. к.біол.н., доцент, завідувач кафедри фізичної культури, біології та основ здоров'я Ізмаїльського державного гуманітарного університету;

Ярчук Г.В. к.філос.н., доцент кафедри фізичної культури, біології та основ здоров'я Ізмаїльського державного гуманітарного університету.

Рецензенти:

Куліненко Л.Б. д.філос.н., професор кафедри технологічної, професійної освіти та загально-технічних дисциплін Ізмаїльського державного гуманітарного університету.

Смірнова І.М. д.пед.н, професор, заступник директора з науково-педагогічної роботи Дунайського інституту Національного університету «Одеська морська академія».

Момот О.О. д.пед.н, доцент, завідувач кафедри теоретико - методичних основ викладання спортивних дисциплін ПНПУ ім. Короленко.

Затверджено навчально-методичною
радою педагогічного факультету
від 10 березня 2021 р., протокол № 8

ЗМІСТ

1. Загальні вимоги до етапів підготовки магістерської роботи.....	4
2. Структура магістерської роботи.....	8
3. Вимоги до розділів магістерської роботи.....	11
4. Правила оформлення магістерської роботи.....	18
5. Типові помилки при виконанні магістерських робіт.....	20
6. Допуск до захисту магістерської роботи.....	21
7. Зразок оформлення титульної сторінки.....	23
8. Зразок оформлення пояснювальної записки.....	25
9. Зразок оформлення «ЗМІСТ».....	27
10. Перелік умовних скорочень.....	28
11. Зразок оформлення „ВСТУП”.....	29
12. Зразки можливих варіантів оформлення таблиць.....	30
13. Зразки оформлення рисунків.....	31
14. Зразок подання формул.....	32
15. Вимоги до оформлення бібліографічного опису у списку джерел, який наводять у магістерській роботі	33
16. Зразок оформлення додатків.....	35
17. Загальні критерії оцінювання магістерської роботи.....	36
18. Відгук і рецензія на магістерську роботу.....	38
20. Пам'ятка « Як готуватися до публічного виступу на захисті роботи».....	40

1. ЗАГАЛЬНІ ВИМОГИ ДО ЕТАПІВ ПІДГОТОВКИ МАГІСТЕРСЬКОЇ РОБОТИ

Навчально-методичні рекомендації складено відповідно до Положення про кваліфікаційні роботи Ізмаїльського державного гуманітарного університету, що визначає загальні вимоги до підготовки, змісту, оформлення кваліфікаційних робіт. Положення розроблено на підставі Законів України «Про вищу освіту», «Положення про організацію освітнього процесу в ІДГУ», «Положення про систему запобігання та виявлення академічного плагіату в ІДГУ» «Положення про порядок створення та організацію роботи екзаменаційної комісії з атестації здобувачів вищої освіти в ІДГУ», Статуту Університету. Дані методичні рекомендації ураховують специфіку спеціальності та надають чіткі інструктивні поради для найкращого представлення рівня наукових знань, культури дослідницької діяльності.

За освітньою професійною програмою «магістр» 014 Середня освіта: фізична культура, передбачено написання та захист кваліфікаційної (магістерської) роботи як підсумкової атестації здобувача вищої освіти.

Здобувачі вищої освіти за другим рівнем - «магістр», повинні представити самостійне наукове дослідження з актуальних проблем, що стосуються здійснення освітнього процесу засобами фізичної культури. За результатами захисту магістерської роботи Екзаменаційна комісія (далі ЕК) формує висновок про рівень професійної компетентності майбутнього магістра з фізичної культури.

Магістерська робота – це *самостійна науково-дослідна робота*, яка здійснює кваліфікаційну функцію. Вона виявляє ступінь та рівень наукової підготовки здобувача другого рівня вищої освіти з означеного фаху, підсумовує виконання *магістерської програми* та завершує опанування магістрантом наукового пошуку, самостійного планування та вирішення наукових задач. Основне завдання її автора - продемонструвати рівень своєї наукової кваліфікації, уміння самостійно проводити науковий пошук і вирішувати конкретні завдання. Магістерська робота повинна являти собою цілісну кваліфікаційну працю, з методологічно послідовним, аналітично опрацьованим вмістом.

Узагальнюючий характер роботи – своєрідний підсумок підготовки здобувача

вищої освіти, але з іншого боку, це самостійне, оригінальне, творче наукове дослідження з авторською розробкою пропозицій та перспективних впроваджень для освітнього та оздоровчого процесів.

Магістерська робота виконується індивідуально, відповідно погодженій тематиці, що розробляється та затверджується кафедрою фізичної культури, біології та основ здоров'я. Розв'язання конкретного наукового прикладного завдання складає основу магістерської роботи.

Обсяги матеріалу *магістерської роботи* повинні бути достатніми для проведення глибокого аналізу досліджуваного питання та формулювання висновків, які практично спрямовують отримані результати.

Магістерську роботу необхідно виконувати державною мовою, оформлювати відповідно до державного стандарту України «Документація. Звіти у сфері науки і техніки. Структура і правила оформлення». Стиль магістерської роботи – науковий, чіткий, без орфографічних та синтаксичних помилок. Магістерська робота подається у вигляді рукопису в твердому переплетенні.

Студентові надається право вибрати тему магістерської роботи з тих, які визначені кафедрою фізичної культури, біології та основ здоров'я.

Обирана тема повинна бути погоджена з керівництвом кафедри. Тематика магістерських робіт повинна щорічно оновлюватись з урахуванням наукових доробок, досвіду, зауважень та побажань рецензентів робіт, і рекомендацій екзаменаційної комісії.

Магістерська робота випускника кафедри фізичної культури, біології та основ здоров'я повинна відповідати якісним показникам, як то:

- відповідність актуальності теми, сучасному стану розвитку педагогічної науки, та зазначеним практичним завданням у фізичній культурі;
- об'єктивність дослідження;
- наявність ретельного літературного аналізу досліджуваної проблеми, її сучасного стану та урахування передового досвіду у відповідній галузі;
- чітке визначення об'єкту, предмету, мети, завдань та методів дослідження;
- формулювання гіпотези дослідження;
- дотримання правил щодо, структури та оформлення рукопису;

- апробація дослідження через участь у конкурсах наукових робіт, участі в
- наукових конференціях, публікаціях;
- дотримання унікальності текстів для кваліфікаційних робіт (понад 90%
- текст вважається унікальним, від 70% до 90% – унікальність тексту задовільна; від 60% до 70% – низький рівень унікальності тексту, але довідка та звіт про перевірку роботи передаються на кафедру. При наявності більше ніж 20% запозичень з одного джерела - недостатній рівень унікальності тексту;
- обґрунтування висновків та відповідність поставленим завданням;
- дотримання вимог щодо наукового стилю викладу за державними,
- стандартами;
- Уразі недотримання цих вимог, робота не може бути оцінена найвищим балом.

Основні етапи підготовки та виконання магістерської роботи:

- Обирається тема та об'єкт дослідження, на підставі заяви на ім'я завідувача кафедри, в якій зазначається назва теми і повна назва об'єкту дослідження, призначається науковий керівник теми, та складається подання на затвердження до вченої ради факультету.
- Розробляється завдання на роботу, складається календарний план щодо етапів її виконання.
- Після опрацювання літературних джерел затверджується план магістерської роботи.
- Подається частка (за вибором, або огляд літератури) магістерської роботи для захисту як курсовий проект.
- Узагальнюються відомості відносно фактичного матеріалу, який добирається під час практики.
- Фактичний матеріал обробляється та піддається статистичному аналізу.
- Перший варіант тексту, подається на ознайомлення з ним керівнику наукової роботи.
- Усуваються недоліки, формується остаточний варіант тексту з виконанням вимог щодо оформлення магістерської роботи, та остаточний варіант подається науковому керівнику для підготовки відгуку.
- Робота брошурується у тверду палітурку, відповідно до вимог та подається на кафедру.

- Робота проходить обов'язкове зовнішнє рецензування (автор подає особисто). Рецензія додається до документації.
- На засіданні кафедри приймається рішення щодо допуску або не допуску кваліфікаційних робіт до захисту.
- Робота підлягає обов'язковій перевірці на плагіат та дотримання коректності посилань.
- За умови успішного складання заліково-екзаменаційної сесії, завершенні переддипломної практики з наданням відповідних звітів, відбувається захист магістерської роботи на засіданні Державної екзаменаційної комісії (ДЕК).

2. СТРУКТУРА МАГІСТЕРСЬКОЇ РОБОТИ

Магістерська робота складається з таких структурних частин:

- титульна сторінка;
- зміст (1-2 сторінки);
- перелік умовних скорочень (за необхідності);
- вступ (2-3 сторінки);
- розділ 1 з висновками до нього (за результатами огляду літератури);
- розділ 2 (методи та організація дослідження та результати власних досліджень) з висновками до нього;
- розділ 3 (методичний, з висвітленням практичного значення проведеного дослідження та отриманих результатів) та висновки до нього;
- загальні висновки (2-3 сторінки);
- список використаних джерел (до 100 джерел).
- додатки (за необхідності) або практичні рекомендації;
- акти впровадження результатів дослідження (*за умови впровадження у практику*).

Рекомендований обсяг роботи для магістрів – 72-96 сторінок. Допускається відхилення в межах $\pm 10\%$. Список використаних джерел та додатки до цього обсягу не включають.

Нумерація сторінок – праворуч зверху, **без крапки в кінці**.

Текст основної частини роботи включає розділи, підрозділи, що можуть мати пункти та підпункти.

Заголовки структурних частин роботи: "ЗМІСТ", "ПЕРЕЛІК УМОВНИХ СКОРОЧЕНЬ", "ВСТУП", "РОЗДІЛ", "ВИСНОВКИ", "СПИСОК ВИКОРИСТАНИХ ДЖЕРЕЛ І ЛІТЕРАТУРИ", "ДОДАТКИ" друкують великими літерами центру рядка, без крапки в кінці і не нумерують. Заголовки підрозділів друкують маленькими літерами (крім першої великої) з абзацу. Крапку в кінці заголовка не ставлять. Якщо заголовок складається з двох або більше речень, їх розділяють крапкою. Заголовки пунктів друкують маленькими літерами. Між заголовком та наступним реченням повинна бути відстань у один рядок.

Підзаголовок у нижній частині сторінки не розміщують, якщо після нього залишається тільки один рядок тексту.

Нумерація сторінок та структурних частин

Кожен розділ роботи треба починати з нової сторінки.

Нумерацію сторінок, розділів, підрозділів, пунктів, підпунктів, рисунків, таблиць, формул подають арабськими цифрами без значка №.

Нумерація сторінок магістерської роботи проставляється у правому верхньому куті аркуша. Номер підрозділу формується з номера розділу та порядкового номера підрозділу. Між ними ставиться крапка (2.3. - третій підрозділ другого розділу). У кінці номера підрозділу має бути крапка. Заголовок підрозділу починається після номеру у тому ж рядку.

ТИТУЛ. Першою сторінкою магістерської роботи є титульний аркуш, який включається до загальної нумерації сторінок, але номер сторінки на ньому не проставляється. В титулі наводяться: назва навчального закладу; кафедри, на якій виконується робота; назва теми; прізвище, ім'я та по батькові здобувача освіти; освітній ступінь, на який претендує студент, шифр і найменування спеціальності, прізвище, ім'я та по батькові керівника; рецензента; місто, де виконана робота, рік її виконання.

Ілюстративний матеріал (технічний рисунок, схема, фотографія, діаграма і графік), таблиці, розміщені на окремих сторінках, включаються до загальної нумерації сторінок. Якщо ілюстрація або таблиця перевищують обсяг формату А4, то його враховують як один лист і розміщують після згадування у тексті, або окремо, в додатках. Ілюстрації позначають як: Рис, та дають йому номер розділу та власний порядковий номер. Наприклад: Рис 2.1. (перший рисунок другого розділу). Номер і підписи до ілюстрації розміщують безпосередньо під нею.

За умови представлення цифрового матеріалу у таблицях, треба розміщувати їх після тексту, де відображуються відомості. Нумерацію таблиць здійснюють послідовно, в межах розділу. Позначення: «Таблиця 2.1.» розміщується вгорі справа над таблицею. Таблиця повинна мати назву (жирний шрифт), яку розміщують симетрично до тексту. Нумерація присвоюється аналогічно ілюстрації. За умови розриву таблиці на наступний лист, вміщують назву: Продовж. табл. 2.1. Заповнення

таблиці має здійснюватись через одинарний інтервал кеглем 12. Пусті місця в таблиці заповнюють прочерком.

Формули та рівняння набирають в редакторі формул. Їх наводять безпосередньо після тексту, де вони згадуються, розміщуються посередині таким чином, щоб вгорі і знизу залишався рядок. Нумерують формули у межах розділу, аналогічно до таблиць та ілюстрацій. Номери пишуть біля правого поля аркуша на рівні відповідної формули чи рівняння в круглих дужках, наприклад: (3.1.) (перша формула третього розділу). Невеликі і нескладні формули, що не мають самостійного значення, уписують всередині рядків тексту. Пояснення значень подають безпосередньо під формулою в послідовності згадування у формулі. Перший рядок пояснення починають зі слова «де» без двокрапки. Кожне значення символу подають з нового рядка.

ЗМІСТ. Зміст розміщують на початку роботи. Він має містити найменування та номери початкових сторінок усіх розділів, підрозділів, пунктів і підпунктів (якщо такі мають заголовки), висновків, додатків, списків використаних джерел і літератури.

Перелік умовних скорочень (за необхідності). Перелік друкують двома стовпчиками, в яких зліва за абеткою наводять скорочення, справа – їх детальне тлумачення.

3. ВИМОГИ ДО РОЗДІЛІВ МАГІСТЕРСЬКОЇ РОБОТИ

ВСТУП. Містить інформацію щодо стану наукової проблеми, або завдання що вирішується та їх значущість, підстави та вихідні дані для написання роботи, обґрунтування необхідності проведення дослідження.

У вступі подається загальна характеристика наукової роботи в такій послідовності:

- актуальність досліджуваної теми;
- мета дослідження;
- завдання дослідження (3-5);
- об'єкт дослідження;
- предмет дослідження;
- гіпотеза дослідження;
- методи дослідження;
- джерельна база дослідження;
- наукова новизна;
- практичне значення результатів дослідження;
- апробація результатів дослідження;
- опис структури роботи.

Актуальність дослідження обґрунтовується на підставі сучасних досліджень у галузі педагогіки фізичного виховання, шляхом критичного підходу до вирішення питання: чому ця тема важлива і потребує дослідження; хто з авторів має значні і вагомні доробки у вирішенні цього питання; що у цій темі є недостатньо вивченим і потребує подальшої розробки?

Мета дослідження – це очікуваний результат, якого треба досягти при виконанні роботи та головний напрям вирішення проблеми, яка є у межах теми магістерської роботи та недостатнього глибоко відображена у літературних джерелах.

Приклад: Мета дослідження: експериментально обґрунтувати доцільність та ефективність порушень постави молодших школярів засобами фізичних вправ та

самомасажу

Завдання дослідження залежать від поставленої мети та окреслюють поетапне її досягнення. Від них залежить структура роботи. завдань має бути від 3-5. Останнє завдання, як правило, спрямоване на практичну перевірку застосованих підходів.

Завдання дослідження можуть складатися з наступних компонентів:

Перше завдання присвячують аналізу теми, що досліджується, об'єкту дослідження (наприклад виявлення сутності понять, явищ, процесів, подальша їх розробка; вивчення ознак, рівнів функціонування явищ або процесів, критеріїв їх ефективності, принципів та умов застосування тощо).

Приклад: Визначення поняття «порушення постави», факторів, що впливають на формування постави.

1. Всебічне вивчення практики вирішення цієї проблеми, виявлення її типового стану, недоліків і труднощів, їх причин, загальних особливостей передового досвіду.

Приклад: Аналіз проблеми порушення постави у сучасних дітей молодшого шкільного віку, вивчення особливості підходів і досвіду у корекції постави молодших школярів.

2. Обґрунтування необхідної системи заходів щодо вирішення даної проблеми.

Приклад: Обґрунтування необхідної системи заходів та методик корекції постави молодших школярів та ефективності їх застосування.

3. Експериментальна перевірка запропонованої системи заходів щодо її відповідності оптимальним критеріям, тобто досягнення максимально важливих у конкретних умовах результатів вирішення цієї проблеми при певних умовах впровадження.

Приклад: Експериментально підтвердити ефективність запропонованих (засобів, методик, програм) для корекції постави молодших школярів .

Об'єкт дослідження – процес або явище, з якого виникає проблемна ситуація обрана для вивчення.

Приклад: Порушення постави молодших школярів, як складової їх фізичного розвитку.

Предмет дослідження знаходиться в межах об'єкту. Об'єкт і предмет мають співвідношення, як загальне й конкретизуюче. Тема магістерської роботи і формулює предмет дослідження, як її назву.

Приклад: Корекція порушень постави молодших школярів засобами фізичних вправ та самомасажу.

Методи дослідження – ретельний вибір та перелік методів, що будуть використані для вирішення поставлених завдань дослідження є важливим етапом для досягнення поставленої мети. Методи дослідження називають конкретно, логічно визначаючи, *що саме* досліджувалось тим чи тим методом. У дослідженнях, які проводяться з фізичної культури, найбільш інформативнішими є теоретичні (аналіз літературних даних та узагальнення наукових, методичних пошуків, дослідницької діяльності провідних фахівців); педагогічні методи, що спираються на спостереження у педагогічному процесі та експеримент в межах начального процесу; антропометричні та фізіометричні методи, що конкретизують теоретичний матеріал; соціологічні методи, як опитування та визначення ефективності застосування певних методичних впливів; методи математичної статистики для підтвердження достовірності отриманих результатів.

Наукова новизна дослідження формулюється у чітко прописаних автором позиціях відносно того, що було зроблено автором особисто вперше, теоретично обґрунтовуючи вагомість дослідження. Акцентують увагу також на положеннях, які були уточнені та удосконалені. Важливо звернути увагу на наявність систематизації матеріалу з метою ретельного здійснення дослідницької роботи.

Приклад: Наукова новизна одержаних результатів:

- *Обґрунтовано корекцію порушень постави молодших школярів засобами фізичних вправ та самомасажу.*
- *Визначено пріоритетність фізичних вправ над засобами самомасажу, як засобу корекції постави молодших школярів.*
- *Створено методичні рекомендації щодо застосування обраних фізичних вправ та засобів самомасажу для корекції постави молодших школярів.*

Практичне значення одержаних результатів полягає у можливостях наукового та результатах практичного використання дослідження. Зазначають бази проведення

дослідження (заклад чи організація, місто, область), де проводилися емпіричні дослідження, та описують ефекти від отриманих результатів.

Особистий внесок. За умови використання в роботі даних співавторів, та опублікованих праць у співавторстві, автор повинен відмітити це у роботі з зазначенням особистого внеску.

Апробація результатів роботи. Вказується, де саме: конференції, симпозіуми, семінари висвітлено результати досліджень, що складають роботу, а також наводяться основні публікації за темою магістерського дослідження.

Приклад:

Основні результати та положення наукового дослідження викладено у матеріалах наступних наукових конференцій: Всеукраїнської студентської науково-практичної інтернет-конференції «Традиції та інновації в сучасній педагогічній діяльності: європейський вимір», ІДГУ м. Ізмаїл; Всеукраїнської науково-практичної інтернет-конференції «Вітчизняна наука на зламі епох: проблеми та перспективи розвитку» м. Переяслав-Хмельницький.

Основні положення дослідження висвітлено у публікаціях:

1. Барбан Г. 2020. Соціально-педагогічна підтримка сім'ї у забезпеченні здоров'я школярів. *Матеріали Всеукраїнської науково-практичної інтернет-конференції «Вітчизняна наука на зламі епох: проблеми та перспективи розвитку»*: Зб. наук.праць. Переяслав, Вип. 64. С.53-55.

2. Барбан Г. 2020. Загальна характеристика створення здоров'язберігаючого середовища в умовах сучасної школи. *Традиції та інновації в сучасній педагогічній діяльності: європейський вимір*. Збірник наукових праць за матеріалами науково-практичної конференції. Ізмаїл: РВВ ІДГУ. С.4-7.

Структура роботи. Відображує перелік структурних елементів роботи (відповідно до змісту), обґрунтовується послідовність їх викладу, вказується обсяг роботи, кількість найменувань у списку використаної літератури та джерел, додатків, рисунків, таблиць.

Приклад: Основний зміст викладено на 98 сторінках. Робота містить 3 розділи. Перший розділ містить 3 підрозділи та висновки до нього. Другий розділ містить 2 підрозділи та висновки до нього. Третій розділ містить три підрозділи та висновки до

нього. Основний зміст завершується загальними висновками. Список використаної літератури та джерел містить 90 найменувань. Додаткова інформація відображена у 4 додатках.

РОЗДІЛ 1. Вивчення основних літературних джерел з досліджуваної проблеми. У ньому, як правило, представляються результати теоретичного аналізу проблеми дослідження у часовому аспекті з метою виявлення найменш вивчених частин досліджуваної теми. Для зручності роботи з матеріалом, не наводять повний бібліографічний опис, а вказують автора, назву і посилання. Якщо автор використовує чужу думку, то, обов'язковим є посилання на літературне джерело та автора. Оформлення посилання повинно відповідати вимогам, наприклад: (С. Я. Котляренко [27] т. ін.). Цінність представляє наведення пошукувань різних авторів у порівнянні результатів їх досліджень. Прізвища колективу авторів наводять у алфавітному порядку. Обсяг першого розділу рекомендовано становить до **20%** основного тексту. Перший розділ закінчується висновками щодо аналізу стану питань, що розглядаються.

РОЗДІЛ 2. Присвячується обґрунтуванню вибору напряму дослідження, організації, умов дослідження, наводяться застосовані методи з їх характеристикою та доцільністю використання для вирішення завдань дослідження.

Приклад: для оцінки постави використовують психологічні методи, антропометричні методи, функціональної діагностики, методи математичної статистики, педагогічного спостереження; анкетування; бесіди, вивчення педагогічної, медичної документації, досвіду роботи фахівців.

Констатувальний, пошуковий та формувальний експерименти описують етапи та результати статистичної обробки отриманих даних дослідження. Результати власних

досліджень потрібно порівнювати з аналогічними у інших авторів.

Кожний метод дослідження, що був використаний у роботі, потрібно докладно описати. До використаної апаратури необхідно вказати паспортні дані, а також методику їх використання.

Обстежуваний контингент потрібно характеризувати за показниками: вік, стать, показники фізичного розвитку, фізичної підготовленості, стан здоров'я, кількісний

склад основної та контрольної груп, критерії відбору та ін.). Бажано дані характеристики представити у вигляді таблиці з описом в тексті роботи. Оскільки у розділі представлено зміст експериментального дослідження, то важливо акцентувати на його новизну та відмінності від інших.

Обов'язково наводять характеристики початкового стану досліджуваних (обстежуваних) (результати *констатувального експерименту*), варіативність ознаки, що досліджується, описують всі її параметри.

Пошуковий експеримент - це дослідження найбільш ефективних засобів (методів, прийомів тощо) впливу на досліджуваній контингент із метою отримання певних позитивних зрушень за фактором, що вивчається. За результатами пошукового експерименту розробляється експериментальна методика (технологія, програма).

Впровадження у *формульованому експерименті* обраного фактора, порівнюють з даними констатувального експерименту. Після цього розкривається механізм дії експериментального фактора, що запроваджується. У розділі, для більшої наочності розміщують необхідні таблиці, графіки, рисунки, діаграми. Після кожного аналізу роблять попередні висновки.

Розділ містить дані статистичної обробки даних, кількісні і якісні результати дослідження, на підставі яких формулюються висновки до розділу.

РОЗДІЛ 3. Оскільки магістри отримують кваліфікацію учителя, цей розділ має бути методичним, де потрібно висвітлити практичне значення проведеного дослідження та отриманих результатів. Можливо представити використання результатів у урочній та позаурочній роботі, що пов'язана з професійною діяльністю. Цей розділ свідчить про рівень теоретичної підготовки студента, та його вміння аналізувати, систематизувати та впроваджувати отримані практичні результати для реалізації своєї професійної підготовки. У даному розділі наводяться конкретні вправи (комплекси вправ, методики тощо), для практичного використання. Формулюються власні міркування відносно отриманих результатів.

ВИСНОВКИ. Загальні висновки обов'язково починаються з нової сторінки. Формулювання висновків повинно бути стислим і конкретним, мають містити відповіді на поставлені завдання у вступі. Головна їх мета – підведення підсумків здійсненої роботи. Можливо сформулювати висновки як окремі стителі положення або

методичні рекомендації. Висновки - це оцінка стану вирішення поставлених завдань, практичний аналіз, на підставі якого надаються рекомендації щодо можливостей практичного використання, окреслюються напрями **подальших досліджень** даної проблеми.

СПИСОК ВИКОРИСТАНИХ ДЖЕРЕЛ І ЛІТЕРАТУРИ. Список розміщують у алфавітному порядку прізвищ перших авторів або заголовків відповідно до стандарту ДСТУ 8302:2015 «Інформація та документація. Бібліографічне посилання. Загальні положення та правила складання» або інших міжнародних стилів бібліографічного опису (**MLA style, APA style, Harvard style, Chicago style та ін.**). Джерела, що не використовувались у роботі до списку не включаються. Обов'язкові посилання на літературні джерела, та наукову періодику останніх років видання. Якщо в роботі використані іншомовні літературні джерела, то спочатку назви подаються кирилицею, а потім латиною.

ДОДАТКИ. Доцільно до додатків включати допоміжний матеріал, який збагатить повноту сприймання роботи: таблиці з допоміжними цифровими даними, методики (прикладі), рисунки, протоколи досліджень (педагогічних, психологічних, медичних), анкети, опис використаної апаратури, приладів та їх характеристику під час проведення експерименту Розміщення додатків формують у послідовності посилань на них у тексті. Додатки позначають великими літерами за українською абеткою, літери: *Г, Є, І, Ї, Й, О* – не використовують.

Наприклад: ДОДАТОК А.

4. ПРАВИЛА ОФОРМЛЕННЯ МАГІСТЕРСЬКОЇ РОБОТИ

Робота друкується за допомогою комп'ютера (інтервал 1,5, розмір шрифту – 14, шрифт **Times New Roman**) на одній стороні аркуша білого паперу А4 (210x297 мм).

Береги тексту роботи повинні відповідати розмірам: лівий – не менше 30 мм, правий – 15 мм, верхній і нижній – не менше 20 мм. Шрифт друку повинен бути чорного кольору, чіткий, з однаковою щільністю тексту. Вписувати в текст іншомовні слова, формули, умовні позначення можливо тільки чорними чорнилами, а щільність вписаного тексту повинна збігатися з основним.

Заголовки структурних одиниць роботи «ЗМІСТ», «ПЕРЕЛІК УМОВНИХ СКОРОЧЕНЬ», «ВСТУП», «РОЗДІЛ», «ВИСНОВКИ», «СПИСОК ВИКОРИСТАНИХ ДЖЕРЕЛ І ЛІТЕРАТУРИ», «ДОДАТКИ» друкуються

великими літерами, по центру рядка без крапки вкінці та не нумеруються. Заголовки підрозділів друкуються маленькими літерами (окрім першої) з **абзацного відступу (1,25 см)**. Крапку в кінці заголовку **не ставлять**. Заголовок з двох речень розділяється крапкою. Відстань між заголовком і текстом повинна дорівнювати 1 інтервалу. Кожну структурну одиницю роботи необхідно починати з нової сторінки.

Заголовок в кінці сторінки не розміщують, якщо після нього залишається один рядок тексту.

Нумерація сторінок, розділів, підрозділів, малюнків, таблиць, формул подається арабськими цифрами без знака №.

Першою сторінкою є титульний аркуш, однак, на ньому номер сторінки не ставлять. Нумерація проставляється з наступної сторінки з цифри 2 у правому верхньому куті сторінки.

Підрозділи нумерують у межах кожного розділу.

Рисунки і таблиці необхідно подавати в роботі після першого посилання на них у тексті. Їх нумерують у межах розділу. Наприклад: рис. 1.2. (другий рисунок першого розділу); табл. 3.1. (перша таблиця третього розділу). Якщо в роботі одна таблиця або рисунок його нумерують за загальними правилами.

Кожна таблиця повинна мати назву, яку розміщують над таблицею симетрично

до тексту (шрифт жирний). Назву та слово «Таблиця» починають з великої літери та розміщують в правому верхньому куті. Назву не підкреслюють.

Назва рисунку виноситься під зображення.

На всі таблиці та рисунки повинні бути посилання в тексті. У повторних посиланнях на таблиці та рисунки треба вказувати скорочено слово «дивись», наприклад: «див. табл. 1.3.» За умови необхідності перенесення частини таблиці, слово «Таблиця» і номер її вказують один раз справа над першою частиною таблиці, інші частини позначають «Продовж. табл. 1.3.».

У таблицях слід зазначати одиниці виміру. Однакові одиниці виміру для всіх показників таблиці наводяться у заголовку. Одиниці виміру повинні відповідати стандартам. Заголовки колонок таблиць починаються з великої літери.

Формули та рівняння набираються в редакторі формул, безпосередньо після тексту, де вони згадуються, посередині рядка з полями зверху та знизу не менше одного рядка. Їх нумерують у межах розділу, якщо на них є посилання в тексті. *Приклад:* (3.1.). Розділові знаки ставлять відповідно до правил пунктуації, як до членів речення. Формули, що не мають самостійного значення, розміщують всередині рядків тексту. Пояснення значень подається безпосередньо під формулою у послідовності, наведеній у формулі (кожен з нового рядка).

Підтвердження власних аргументів при для аналізі того чи іншого друкованого твору слід наводити цитати. Текст цитати починається та закінчується лапками, надається із зберіганням граматичного вигляду, який поданий у джерелі. Наукові терміни не виділяються лапками. При цитуванні довільне скорочення авторського тексту і перекручування думок автора не допускається. За необхідності допускається пропуск слів і речень, що позначається трьома крапками у місцях пропуску. Кожна цитата супроводжується посиланням на джерело, наприклад: після цитати «...» (цит. за [13, с. 18-19]), тобто (13 номер у списку використаних джерел, цитую зі сторінки 18-19).

5. ТИПОВІ ПОМИЛКИ ПРИ ВИКОНАННІ МАГІСТЕРСЬКИХ РОБІТ.

1. Абстрактне формулювання мети дослідження, що не відбиває специфіки об'єкта і предмета та не пов'язана з проблемою дослідження.
2. Занадто велика кількість завдань та їх невідповідність поставленій меті роботи.
3. Дослівне повторення формулювання мети та завдань.
4. Невідповідність змісту роботи плану та не розкриття теми повністю чи її основної частини.
5. Робота являє собою компіляцію або не пройшла перевірку на плагіат.
6. Недотримання державного стандарту щодо оформлення бібліографічного опису джерел у списку використаної літератури.
7. Не розкрито організацію, умови та методи експериментального дослідження.
8. Неправильне оформлення ілюстративного матеріалу (таблиць, рисунків, діаграм, тощо).
9. Кінцевий результат роботи не відповідає меті дослідження, висновки не відповідають поставленим завданням.
10. Обсяг основного тексту роботи не відповідає вимогам.
11. Робота містить орфографічні та стилістичні помилки. Недоброякісний переклад фрагментів роботи з іншомовних літературних джерел.
12. Стиль роботи ненауковий, наявність прямого переписування матеріалів із літературних джерел.
13. Робота зброшурована до затвердження та узгодження з науковим керівником.

6. ДОПУСК ДО ЗАХИСТУ МАГІСТЕРСЬКОЇ РОБОТИ

Магістерська робота, яка рекомендована до захисту, подається не пізніше ніж за два тижні, до початку роботи Екзаменаційної комісії (ЕК) на комп'ютерну перевірку на унікальність тексту відповідно до «Положення про систему запобігання та виявлення академічного плагіату в ІДГУ».

Керівник складає відгук протягом п'яти днів після одержання роботи, в якому зазначаються також професійні якості здобувача, а рецензент – протягом трьох днів з аналізом безпосередньо магістерського дослідження. На рецензію зовнішнього рецензента обов'язково ставиться печатка закладу, що засвідчує його підпис.

Разом із рецензією та відгуком наукового керівника й іншими матеріалами, які характеризують наукову і практичну цінність виконаної кваліфікаційної роботи, робота допускається до захисту згідно з затвердженим графіком.

Порядок захисту магістерських робіт встановлено Положенням про кваліфікаційні роботи та Положенням про атестацію здобувачів вищої освіти та роботу екзаменаційних комісій в Ізмаїльському державному гуманітарному університеті. Захист роботи здійснюється на відкритому засіданні Екзаменаційної комісії, склад якої затверджується наказом ректора вищого навчального закладу.

Захист роботи починається з доповіді автора. Рекомендована тривалість доповіді – до 15 хвилин. У доповіді зазначають: актуальність теми, об'єкт, предмет, мету, завдання, методи дослідження, структуру роботи, коротко характеризують постановку проблеми, зміст самостійних розробок і рекомендацій, з обґрунтуванням їхньої ефективності. Доповідь та ілюстративний матеріал у вигляді таблиць і рисунків, які представляють результати досліджень, проведених під час виконання дослідження бажано надавати у вигляді презентації. Консультації щодо підготовки захисту надає науковий керівник.

Професійна підготовка здобувача оцінюється Членами Екзаменаційної комісії за додатковими запитаннями з метою визначення його рівня. Підсумки захисту обговорюються на закритому засіданні ЕК та виносяться її рішення.

Процедура захисту протоколюється секретарем комісії. Результати захисту оцінюються за чотирибальною системою ("незадовільно", "задовільно", "добре", "відмінно") та 100 бальною шкалою, оголошуються студентам. Оцінка фіксується в

протоколі та в заліковій книжці студента.

Секретар ЕК після захисту здає їх на відповідні випускові кафедри, де вони реєструються у спеціальних журналах і зберігаються протягом 5 років.

Відповідно до ч. 6 ст. 69 ЗУ «Про вищу освіту» щодо здійснення заходів із запобігання академічному плагіату, робота здобувача розміщуються в єдиному репозитарії студентських навчально-наукових робіт Університету відповідно до положення «Про інституційний репозитарій академічних текстів в ІДГУ».

У разі отримання студентом незадовільної оцінки на захисті роботи, він відраховується з університету як такий, що закінчив теоретичний курс навчання, але не атестований ЕК. Протягом трьох років здобувачі мають право повторного захисту кваліфікаційної роботи. Допрацьована (перероблена) робота проходить процедуру допуску до захисту відповідно до розділу 5 «Положення про кваліфікаційні роботи ІДГУ».

ЗРАЗОК ОФОРМЛЕННЯ ТИТУЛЬНОЇ СТОРІНКИ

МІНІСТЕРСТВО ОСВІТИ І НАУКИ УКРАЇНИ
ІЗМАЇЛЬСЬКИЙ ДЕРЖАВНИЙ ГУМАНІТАРНИЙ УНІВЕРСИТЕТ
Кафедра _____

(назва)

ТЕМА КВАЛІФІКАЦІЙНОЇ РОБОТИ

Кваліфікаційна робота здобувача

освітнього ступеня _____

(бакалавр, магістр)

спеціальності _____

_____ (шифр і назва спеціальності (спеціалізації, предметної спеціальності))

освітньої програми _____

_____ (назва освітньої програми)

_____ (прізвище, ім'я, по батькові здобувача вищої освіти)

Керівник _____

_____ (науковий ступінь, вчене звання, прізвище, ініціали)

Рецензент _____

_____ (науковий ступінь, вчене звання, прізвище, ініціали)

Ізмаїл – 20 ____

Робота допущена до захисту
на засіданні кафедри _____
(назва випускової кафедри)

протокол № _____ від « _____ » _____ 20 _____ р.

Завідувач кафедри

(підпис) (прізвище, ініціали)

Робота пройшла публічний захист на
відкритому засіданні ЕК
« _____ » _____ 20 _____ р.

Оцінка _____
(за стобальною шкалою) (за традиційною шкалою)

Голова ЕК

ЗРАЗОК ОФОРМЛЕННЯ РОБОЧОЇ ДОКУМЕНТАЦІЇ

ІЗМАЇЛЬСЬКИЙ ДЕРЖАВНИЙ ГУМАНІТАРНИЙ УНІВЕРСИТЕТ

Факультет _____

Кафедра _____

Освітній ступінь _____

Спеціальність _____

Спеціалізація/предметна спеціальність _____

Освітня програма _____

ЗАТВЕРДЖУЮ

Завідувач кафедри _____

“ _____ ” _____ 20__ року

ЗАВДАННЯ

НА КВАЛІФІКАЦІЙНУ (БАКАЛАВРСЬКУ/МАГІСТЕРСЬКУ) РОБОТУ СТУДЕНТУ

_____ (прізвище, ім'я, по батькові)

1. Тема роботи _____

керівник роботи _____,

(прізвище, ім'я, по батькові, науковий ступінь, вчене звання)

затверджені наказом по ІДГУ від “ _____ ” _____ 20__ року № _____

2. Строк подання студентом роботи _____

3. Вихідні дані до роботи _____

4. Зміст розрахунково-пояснювальної записки (перелік питань, які потрібно розробити) _____

5. Перелік графічного матеріалу _____

6. Консультанти розділів роботи

Розділ	Прізвище, ініціали та посада консультанта	Підпис, дата	
		завдання видав	завдання прийняв

7. Дата видачі завдання _____

КАЛЕНДАРНИЙ ПЛАН

№ з/п	Назва етапів кваліфікаційної роботи	Строк виконання етапів роботи	Примітка
1	Затвердження теми		
2	Складання плану магістерського дослідження, зміст роботи		
3	Обґрунтування актуальності теми, опис категоріального апарату дослідження та методів дослідження (вступ)		
4	Написання 1 розділу, висновки до першого розділу		
5	Проведення формувального експерименту, написання 2 розділу		
6	Написання 3 розділу, висновки до 3 розділу		
7	Обговорення результатів дослідження (розділ 4), написання висновків		
8	Нормоконтроль		
9	Передзахист, підготовка електронної презентації		

Студент

_____ (підпис)

_____ (прізвище та ініціали)

Керівник роботи

_____ (підпис)

_____ (прізвище та ініціали)

ЗМІСТ

ПЕРЕЛІК УМОВНИХ СКОРОЧЕНЬ	4
ВСТУП.....	5
РОЗДІЛ І. СУЧАСНИЙ СТАН ПРОБЛЕМИ	9
1.1.	11
1.2.	22
1.3.	24
Висновки до першого розділу.....	27
РОЗДІЛ ІІ. МЕТОДИ ТА ОРГАНІЗАЦІЯ ДОСЛІДЖЕННЯ	29
2.1. Методи дослідження.....	29
2.1.1. Теоретичні методи.....	30
2.1.2.	31
2.1.3.	32
2.1.4. Методи математичної статистики.....	33
2.2. Організація дослідження	34
РОЗДІЛ ІІІ. ОБГРУНТУВАННЯ ПРОГРАМИ _____ ТА ДОСЛІДЖЕННЯ ЇЇ ЕФЕКТИВНОСТІ.....	35
3.1.	35
3.2.	48
3.4. Дослідження ефективності	69
Висновки до третього розділу.....	72
РОЗДІЛ ІV. АНАЛІЗ ТА УЗАГАЛЬНЕННЯ РЕЗУЛЬТАТІВ ДОСЛІДЖЕННЯ.....	75
4.1.	75
4.2.	78
Висновки до четвертого розділу.....	80
ВИСНОВКИ.....	82
СПИСОК ВИКОРИСТАНИХ ДЖЕРЕЛ.....	85
ДОДАТКИ.....	90

ПЕРЕЛІК УМОВНИХ СКОРОЧЕНЬ

АТ – артеріальний тиск

АТ діаст. – артеріальний тиск діастолічний

АТ сист. – артеріальний тиск систолічний

ДС – двохальна система

ЕГ – експериментальна група

ЖЄЛ – життєва ємність легень

ЖІ – життєвий індекс

ЗОШ – загальноосвітня школа

ІР – індекс Руф'є

ІФА – індекс фізичної активності

КГ – контрольна група

ОГК – обхват грудної клітини

РФЗ – рівень фізичного здоров'я

СІ – силовий індекс

ФП – фізична підготовленість

ЦО – ціністні орієнтації

ЧСС – частота серцевих скорочень

ЧСС сп – частота серцевих скорочень в стані спокою

ЗРАЗОК ОФОРМЛЕННЯ «ВСТУП»

ВСТУП

Актуальність теми.

Мета дослідження:

Завдання дослідження:

- 1.
- 2.
- 3.

Об'єкт дослідження –

Предмет дослідження –

Для досягнення поставленої мети і вирішення завдань дослідження використано наступні методи: _____.

Гіпотеза дослідження:

Експериментальна база дослідження _____

Наукова новизна одержаних результатів

Практичне значення одержаних результатів Упровадження результатів дослідження

Апробація результатів дослідження здійснювалася шляхом публікації праць, виступів автора на науково-практичних конференціях: _____

Публікації: (.....)

Структура роботи. вказати з яких розділів складається робота, скільки в ній таблиць, рисунків, додатків.

ЗРАЗКИ МОЖЛИВИХ ВАРІАНТІВ ОФОРМЛЕННЯ ТАБЛИЦЬ

Таблиця 1.1.

Розподіл учасників експерименту на вікові групи

Вікова група учасників експерименту	Віковий діапазон учасників експерименту (років)	Кількість (n) учасників експерименту у вікових групах підлітків; їх відношення до експерименту	
		контрольна	основна
молодша	10 - 11	6	5
середня	12 - 13	6	4
старша	14 - 15	5	3

Таблиця 1.2

Дослідження фізичної працездатності підлітків (контрольна група)

Вікові групи підлітків	Кількісні показники (M±m) досліджуваних параметрів		
	Вага (кг)	показники МСК	
		(л / хв.)	(мл / хв. / кг)
молодша	34,2 ± 2,18	1,065 ± 0,23	31,26 ± 2,07
середня	40,1 ± 2,6	1,242 ± 0,18	30,99 ± 1,68
старша	48,06 ± 3,8	1,342 ± 0,25	27,63 ± 0,37

Таблиця 2.1

Результати дослідження рівня самооцінки учасників експерименту (на початку експерименту)

Група	Рівень самооцінки, відносні частоти f'_e та f'_k , %			$\chi^2_{\text{емп}}$	$\chi^2_{\text{кр.0,05}}$	Відмінність
	занижена	адекватна	завищена			
основна	38,0	44,3	17,7	0,61	5,99	$\chi^2_{\text{емп.}} < \chi^2_{\text{кр.}}$ 0,05 сукупно ті однакові
контрольна	34,7	45,3	20,0			

ЗРАЗКИ ОФОРМЛЕННЯ РИСУНКІВ

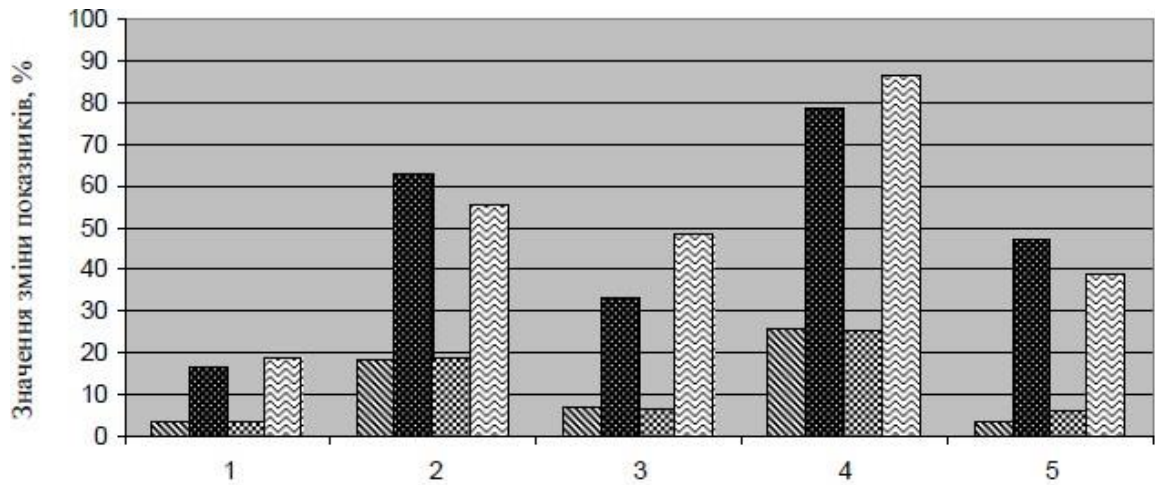


Рис. 4.5. Зміни показників фізичної підготовленості дівчаток і хлопчиків 3 років досліджуваних груп ДНЗ санаторного і компенсуючого типів

1 – біг 10 м; 2 – стрибок у довжину з місця; 3 – підняття тулубу в сід; 4 – метання м'яча в ціль; 5 – нахил вперед, стоячи на лаві.

▨ - контрольна група, дівчатка;

▩ - контрольна група, хлопчики;

■ - експериментальна група, дівчатка;

▤ - експериментальна група, хлопчики.

ЗРАЗОК ПОДАННЯ ФОРМУЛ

Систематизація і узагальнення отриманих даних та їх статистична обробка проводилась за t критерієм Стьюдента. Статистичну достовірність відмінностей визначають за формулою:

$$t = \frac{Ma - Mb}{S} \quad (2.1.);$$

де: t - статистична достовірність відмінностей;

Ma – середній показник до експерименту;

Mb – середній показник після експерименту;

S – помилка середньої величини.

$$S = \partial \sqrt{\frac{na}{+nb}} \quad (2.2.);$$

де: ∂ - середнє квадратичне відхилення;

na - кількість досліджуваних до експерименту;

nb - кількість досліджень після корекції.

$$\partial = \sqrt{\frac{\sum(\chi - Ma)^2 - \sum(\chi - Mb)^2}{na + nb - 2}} \quad (2.3.);$$

де: ∂ - середнє квадратичне відхилення;

χ - результат окремого вимірювання;

Ma - середній показник до експерименту;

Mb - середній показник після експерименту;

na - кількість досліджень до корекції;

nb - кількість досліджень після корекції;

\sum - сума

ВИМОГИ ДО ОФОРМЛЕННЯ БІБЛІОГРАФІЧНОГО ОПИСУ У СПИСКУ ЛІТЕРАТУРИ ТА ДЖЕРЕЛ, ЯКИЙ НАВОДЯТЬ У МАГІСТЕРСЬКІЙ РОБОТІ

Бібліографічний опис оформлюється згідно з ДСТУ ГОСТ 7.1:2006 “Система стандартів з інформації, бібліотечної та видавничої справи. Бібліографічний запис. Бібліографічний опис. Загальні вимоги та правила складання”.

Опис складається з елементів, які поділяються на обов’язкові та факультативні. У бібліографічному описі можуть бути тільки обов’язкові чи обов’язкові та факультативні елементи. Обов’язкові елементи містять бібліографічні відомості, які забезпечують ідентифікацію документа. Їх наводять у будь-якому описі. **Зверніть увагу!** Проміжки між знаками та елементами опису є обов’язковими і використовуються для розрізнення знаків граматичної і приписаної пунктуації.

Робляться посилання на літературні джерела останніх 5-10 років.

Увага! В Україні у 2016 році прийнято новий стандарт ДСТУ 8302:2015 «Інформація та документація. Бібліографічне посилання. Загальні вимоги та правила складання» (режим доступу <http://lib.pu.if.ua/files/dstu-8302-2015.pdf>), який установлює види посилань, правила та особливості їхнього складання і розміщування у документах. Стандарт розроблено фахівцями Книжкової палати України імені Івана Федорова і його дія поширюється на бібліографічні посилання в опублікованих і неопублікованих документах незалежно від носія інформації.

У матеріалі дипломної роботи 2016-2017 н.р. можна застосовувати дві версії стандарту.

Вид джерела	Приклади оформлення списку літератури за ДСТУ 8302:2015
Один автор	Момот Т. Л. Пальчиками граємо – мову розвиваємо: Бібліотека логопеда-практика. Тернопіль: Навч. кн. Богдан, 2018. 24 с.
Два автори	Кравченко Г. Ю., Сіліна Г. О. Інклюзивна освіта в ДНЗ. Харків: Ранок, 2018. 176 с.
Три і більше автори	Дмитренко К. А., Коновалова М. В., Семиволос О. П., Бекетова С. В. Звичайні форми роботи – новий підхід: розвиваємо ключові компетентності: метод. посіб. Харків: ВГ «Основа», 2018. 119 с.

Без автора	Людський розвиток в Україні: трансформація рівня життя та регіональні диспропорції: у 2 т.: кол. моногр. Київ, 2012. 436 с.
Збірники	Волинь – край козацький: наук. зб.: матеріали наук.-практ. конф. з пед. краєзнавства (м. Луцьк – смт Торчин – смт Рокині, 25 жовтня 2018 р.) / ред. кол.: Г. Бондаренко, О. Дем'янюк, П. Олешко. Луцьк: ВІППО, 2018. 152 с.
Матеріали конференцій, з'їздів	Предметна компетентність із фізики учня Нової української школи Неперервна освіта в модусах минулого, теперішнього майбутнього: матеріали Всеукр. наук.-практ. конф. з міжнар. участю (Луцьк, 24–26 травня) / уклад. В. О. Савош. Луцьк: Вежа-Друк, 2018. 236 с.
Дисертації	Дикий О. Ю. Методика навчання військово-прикладного семиборства старшокласників у позаурочній діяльності: дис. ... канд. пед. наук: 13.00.02 – теорія та методика навчання (фізична культура, основи здоров'я). Луцьк, 2018. 232 с.
Автореферат и дисертацій	Старовойт С. В. Видавнича діяльність Національної академії наук України у 1918—1933 рр.: автореф. дис. ... канд. іст. наук. Київ, 2003. 20 с.
Електронні ресурси	Наукові публікації і видавнича діяльність НАН України. Київ, 2007. URL: http://www.nas.gov.ua/publications (дата звернення: 19.03.2014). Кот Н. Він учнів вчив у фізиці літати... Пед. роздуми: електронна газ. 2018. № 39. С. 3–4. URL: http://vippo.org.ua/newspaper.php?id=51

ЗРАЗОК ОФОРМЛЕННЯ ДОДАТКІВ

ДОДАТОК А

МСК та його оцінка в нетренованих здорових людей

(за В.Л. Карпманом та спів.)

Стать	Вік	МСК (мл / хв. / кг)				
		Дуже високе	Високе	Середнє	Низьке	Дуже низьке
Чоловіки	< 25	>55	49-54	39-48	33-38	<33
	25-34	>52	45-52	38-44	32-37	<32
	35-44	>50	43-50	36-42	30-35	<30
	45-54	>47	40-47	32-39	27-31	<27
	55-64	>45	37-45	29-36	23-28	<23
	> 64	>43	33-43	27-32	20-26	<20
Жінки	< 20	>44	38-44	31-37	24-30	<24
	20-29	>41	36-41	30-35	23-29	<23
	30-39	>39	35-39	28-34	22-27	<22
	40-49	>36	31-36	25-30	20-24	<20
	50-59	>34	29-34	23-28	18-22	<18
	> 59	>32	27-32	21-26	16-20	<16

Загальні критерії оцінювання магістерської роботи

Критерії оцінювання	Оцінка за національною шкалою	Кількість балів за 100-бальною шкалою
<ul style="list-style-type: none"> - робота написана самостійно, на високому науково-теоретичному рівні, зміст повністю відповідає назві, поставленій меті і завданням; - правильно визначено і оформлено науковий апарат дослідження; - зроблено глибокий і всебічний аналіз наукових джерел; - введено елементи наукової новизни, сформульовано власні пропозиції і практичні рекомендації; - робота оформлена з дотриманням усіх вимог і написана грамотно; - відсутні помилки при цитуванні та посиланні на роботи інших авторів; - результати дослідження пройшли апробацію на науково-практичних конференціях, є відповідні наукові публікації у збірниках наукових статей; - рецензент оцінив роботу на оцінку «відмінно» або «добре»; - під час захисту роботи здобувач чітко і послідовно виклав сутність і результати дослідження, виявив здібності володіння культурою наукової презентації, аргументовано захистив свої пропозиції й власну точку зору під час додаткових запитань. 	відмінно	90-100
<ul style="list-style-type: none"> - робота написана самостійно, зміст відповідає назві, завдання виконані і мета досягнута; - правильно визначено і оформлено науковий апарат дослідження; - введено елементи наукової новизни, однак не в достатній мірі проаналізовано літературу і джерела з досліджуваної теми, сформульовано власні пропозиції і практичні рекомендації; - авторські висновки зроблено на недостатньо високому рівні узагальнення; - в оформленні роботи є окремі недоліки, в тому числі мовні; - робота є оригінальною, проте наявні незначні помилки при цитуванні та посиланні на роботи інших авторів; - результати дослідження пройшли апробацію на науково-практичних конференціях, є відповідні наукові публікації; - рецензент оцінив роботу на оцінку «відмінно» або «добре»; - під час захисту роботи здобувач чітко і послідовно виклав сутність і результати дослідження, аргументовано захистив свої пропозиції й власну точку зору під час додаткових запитань. 	добре	70-89
<ul style="list-style-type: none"> - робота написана самостійно, зміст розкрито недостатньо, завдання виконані не повністю, що позначилося на досягненні мети; - аналіз наукових джерел не повною мірою відбиває сучасний стан наукової розробки досліджуваної теми; - авторські висновки зроблено на недостатньо високому рівні узагальнення; - практичні рекомендації відсутні або не відповідають змісту роботи; - в оформленні роботи є недоліки, присутні порушення цитування та 	задовільно	51-69

<p>посилання на роботи інших авторів, є мовні помилки;</p> <ul style="list-style-type: none"> - результати дослідження пройшли апробацію на науково-практичних конференціях; - під час захисту роботи здобувач виклав сутність і результати дослідження, проте не зміг аргументовано відповісти на всі поставлені додаткові запитання. 		
<ul style="list-style-type: none"> - зміст роботи не розкритий, студент не вміє користуватися науковим апаратом; - робота оформлена без дотримання вимог, велика кількість мовних помилок; - у роботі наявний академічний плагіат; - результати дослідження не пройшли апробацію; - під час захисту роботи здобувач не зміг послідовно викласти сутність і результати дослідження, аргументовано відповісти на поставлені додаткові запитання. 	незадовільно	1-50

ВІДГУК І РЕЦЕНЗІЯ НА МАГІСТЕРСЬКУ РОБОТУ

Магістерська робота, допущена завідувачем кафедри до захисту, направляється на *рецензію*. Склад рецензентів затверджує декан факультету за поданням завідувача кафедри. Крім рецензії, обов'язковим додатком до роботи є відгук *наукового керівника*.

ВІДГУК НАУКОВОГО КЕРІВНИКА повинен мати оцінку актуальності запропонованої теми, основні дані стосовно повноти і завершеності досліджень, напрями впровадження отриманих результатів, обсяг і якість самостійно виконаної студентом роботи, його рівня науково-теоретичної підготовки. Керівник оцінює вміння студента логічно мислити, організовувати свою роботу, сформованість умінь та навичок роботи з науковою літературою та проведення теоретичних і експериментальних досліджень, робити висновки з отриманих результатів. Поряд із зазначенням позитивних моментів дипломної роботи необхідно вказати і на хиби. Відгук завершується тим, що керівник визначає відповідність роботи всім вимогам, які є обов'язковими для цього рівня наукових досліджень і оцінює роботу. У кінці відзиву ставиться підпис наукового керівника.

У РЕЦЕНЗІЇ на роботу також визначається її актуальність, наукова новизна, повнота та ґрунтовність викладу, науковий рівень проведених досліджень, аргументованість висновків і пропозицій, можливість їх практичного впровадження. Рецензент повинен звернути увагу на відповідність отриманих результатів меті та завданням дипломної роботи, відзначає її позитивні та негативні сторони. Рецензент оцінює магістерську роботу та пропонує конкретну оцінку.

Магістрант має отримати **зовнішню рецензію** на свою магістерську роботу. Рецензентами можуть бути науково-педагогічні керівники, які працюють в інших ЗВО, або фахівці, які працюють на підприємствах, в організаціях у тій галузі, якої стосується тема магістерської роботи, мати вищу фізкультурну освіту (прикласти завірену копію диплома).

Рецензія має бути засвідчена печаткою. Підпис рецензента має супроводжуватись розшифровкою його прізвища, ім'я, по-батькові, зазначенням

місця роботи, посади, наукового ступеня, вченого звання, а також має бути засвідчений печаткою.

Відгук і рецензія додаються до оформленої роботи і разом з нею подаються до ЕК не пізніше, ніж за один день до захисту.

Виконавець повинен ознайомитися з відгуком та рецензією на роботу, проаналізувати їх та підготувати відповіді на зауваження. Екзаменаційній комісії можуть подаватися й інші матеріали, що характеризують наукову і практичну цінність дипломної (магістерської) роботи і друковані праці, документи, що вказують на практичне застосування роботи, зразки матеріалів тощо.

ПАМ'ЯТКА

Як готуватися до публічного виступу на захисті роботи?

1. Добре продумати тему виступу; заздалегідь підготувати матеріал, з яким виступати.
2. З'ясувати мету і об'єкт мовлення: бажання проінформувати чи переконати їх у чомусь, спонукати до якоїсь дії чи розважити.
3. Основа виступу - план. Згрупувати інформаційні матеріали відповідно до плану виступу.
4. Опрацювати інформацію, дбати про композицію виступу (загальноприйнята композиція - вступ, основна частина, висновок).
5. Розвивати думку в своєму виступі можна по-різному, а саме: пояснювати, описувати, розповідати, доводити. Добирати відповідні мовні засоби, притаманні для обраних стилю і типу мовлення.
6. Написати (надрукувати) повний текст виступу і кілька разів прочитати його.
7. Прочитати свій виступ удома комусь із рідних або друзям. Це допомагає уточнити зміст, знайти потрібні слова і необхідний тон, інтонацію.
8. Якщо виступ буде супроводжувати електронна презентація, необхідно *узгодити* зміст слайдів з текстом доповіді.
9. За наявності публікацій за темою роботи, вони повинні бути представлені на спеціально обладнаному стенді під час захисту.