

МІНІСТЕРСТВО ОСВІТИ І НАУКИ УКРАЇНИ
ІЗМАЇЛЬСЬКИЙ ДЕРЖАВНИЙ ГУМАНІТАРНИЙ УНІВЕРСИТЕТ

КОНЦЕПЦІЯ ВИХОВНОЇ
ТА КУЛЬТУРНО-МАСОВОЇ РОБОТИ
ІЗМАЇЛЬСЬКОГО ДЕРЖАВНОГО
ГУМАНІТАРНОГО УНІВЕРСИТЕТУ
НА ПЕОРІД
2008-2013 рр.

Ізмаїл - 2008

МІНІСТЕРСТВО ОСВІТИ І НАУКИ УКРАЇНИ
ІЗМАЇЛЬСЬКИЙ ДЕРЖАВНИЙ ГУМАНІТАРНИЙ УНІВЕРСИТЕТ

Затверджено вченою радою ІДГУ

КОНЦЕПЦІЯ ВИХОВНОЇ
ТА КУЛЬТУРНО-МАСОВОЇ РОБОТИ
ІЗМАЇЛЬСЬКОГО ДЕРЖАВНОГО
ГУМАНІТАРНОГО УНІВЕРСИТЕТУ
НА ПЕОРІД
2008-2013 рр.

Зміст

Коротка анотація документу	4
Нормативна база концепції	4
Актуальність розробки концепції виховної та культурно-масової роботи в ІДГУ	5
Сутність, завдання та цілі виховної роботи	6
Науково-педагогічні завдання та принципи виховної роботи	8
Організація виховної роботи в ІДГУ	9
Основні напрямки виховної роботи	12
Основні форми реалізації виховної роботи	14
Критерії ефективності виховної роботи	16
Система оцінки стану виховної роботи	16
Забезпечення реалізації концепції	17
Структура фізкультурно-спортивного напрямку роботи в ІДГУ	18
Структура культурно-масової роботи в ІДГУ	19

Коротка анотація документу

Концепція виховної та культурно-масової роботи в ІДГУ є документом декларативного характеру, який характеризує цілі, задачі та основні тенденції виховного процесу в університеті на період з 2008 по 2013 рр.

I. Нормативна база Концепції

Концепцію розроблено на підставі вивчення основних міжнародних та державних документів, які регламентують виховний процес, а саме:

Конвенція ООН про права людини.

Конституція України.

Закон України «Про освіту».

Закон України «Про вищу освіту».

Закон України «Про фізичну культуру і спорт».

Державна національна програма «Освіта» (Україна XXI століття).

Національна програма «Діти України».

Державна програма розвитку фізичної культури і спорту в Україні.

Програма правової освіти населення України.

Концепція виховання дітей і молоді у національній системі освіти.

Державна програма розвитку освіти на 2006-2010 р.р.

Статут Ізмаїльського державного гуманітарного університету.

II. Актуальність розробки концепції виховної та культурно-масової роботи в ІДГУ

Актуальність розробки даної концепції визначається тим, що виховна та культурно-масова робота є невід'ємною складовою частиною навчально - виховного процесу і спрямована на формування національно свідомого громадянина України, творчої особистості з високим рівнем інтелектуального і духовного розвитку, з глибоко усвідомленою громадянською та соціальною позицією, висококваліфікованого спеціаліста, здатного забезпечити поступ нації.

Ціль концепції – визначити фундаментальні ідеї та актуальні напрямки виховного процесу в університеті, які здатні забезпечити стабільність і фундаментальність виховної практики, а також її іноваційність та перспективність розвитку.

Задача концепції - створити таке виховне середовище в ІДГУ, яке сприятиме максимальній результативності виховної роботи і досягненню цілей усіх учасників навчально-виховного процесу.

Змістовні особливості даної концепції визначаються наступними факторами:

- змінами соціокультурної ситуації в державі та світі, що висуває нові вимоги до особистості (бути ініціативним та мобільним, вміти приймати рішення в складних умовах, володіти почуттям відповідальності за долю Батьківщини і т.д.)

- необхідністю врахування сучасних тенденцій розвитку світової спільноти (глобалізація освіти, зміни на ринку праці, розширення інформаційного середовища і т.д.);

- змінами самих молодих людей (підвищення у значної частини молоді рівня правового нігілізму, спрощення інтелектуальних інтересів та їх

прагматизація, падіння рівня громадянської активності, послаблення етнокультурної самоідентифікації тощо);

III. Сутність, завдання та цілі виховної роботи в ІДГУ

На сьогоднішній день виховна робота є однією з найважливіших складових освітнього процесу в університеті, яка реалізується в навчальний та позанавчальний час і спрямована на формування моральних, загальнокультурних, громадянських і професійних якостей особистості майбутнього спеціаліста, представника української інтелігенції.

Визначальними складовими системи культурно-виховної роботи в умовах вищого навчального закладу є визнання потреби українського суспільства у всебічній активізації інтелектуального і духовно-творчого потенціалу національних та загальнолюдських цінностей, необхідності набуття молодим поколінням соціального досвіду, успадкування духовних надбань українського народу, досягнення високої культури міжнаціональних взаємин, формування у студентської молоді незалежно від національної приналежності особистих рис громадянина Української держави, розвиненої духовності, фізичної досконалості, моральної, художньо-естетичної, трудової, екологічної культури.

Досягнення поставленої мети передбачає вирішення наступних завдань:

- формування національної свідомості, любові до рідного краю, готовності його захищати;
- виховання високої мовної культури, оволодіння українською мовою, повага та дотримання національної символіки, обрядів, державного Герба, Прапора і Гімну;
- створення необхідних умов для формування і розвитку індивідуальних здібностей і талантів студентів, забезпечення умов їх самореалізації;
- розвиток потреби у здоровому способі життя, вироблення негативного ставлення до вживання наркотиків та алкоголю;

- вироблення свідомого ставлення до праці як вищої цінності людини суспільства, активної позиції особистості;

- формування правової культури, виховання поваги до законів і норм співжиття у своєму колективі і суспільстві;

- впровадження нових підходів, форм, методів і систем виховання, які відповідали б потребам виховання студентів на сучасному етапі;

- формування розуміння загальнолюдської моралі, набуття та усвідомлення історичних знань, пропаганда культурних надбань свого народу та світового духовного розвитку, оволодіння народною мораллю, етикою, естетикою, цілісною народною культурою тощо;

- формування екологічної культури, оволодіння загальними знаннями про навколишній світ; вироблення розуміння необхідності гармонії відносин між людиною і природою;

- виховання у студентів духовної культури особистості, створення умов для вільного вибору світоглядної позиції, формування лідерських якостей;

- розвиток студентського самоврядування, через яке студентство повинно бути зорієнтоване на соціально значиму реалізацію набутих знань, досвіду, власних здібностей відповідно до своїх уподобань, тобто на вираження себе як особистості;

- створення в позанавчальний час сприятливих умов для соціального становлення та самореалізації студентства, що означає: забезпечення прав та інтересів студентів; забезпечення виконання студентами своїх прямих обов'язків; сприяння навчальній, науковій, творчій діяльності студентів; сприяння створенню умов для проживання та відпочинку; організація діяльності гуртків, товариств, об'єднань, клубів за інтересами ; організація співробітництва зі студентами інших закладів та молодіжними організаціями; участь у вирішенні питань міжнародного обміну; сприяння у працевлаштуванні;

- паралельно зі структуризацією студентського середовища необхідно вибудовувати систему виховної роботи з молоддю через адміністрацію,

професорсько-викладацький склад, інститут наставників. З урахуванням процесів демократизації та гуманізації світової системи освіти, робота зі студентською молоддю має будуватись на нових засадах поза голим адмініструванням чи принципами демократичного централізму. Зміст і характер стимулювання студентського самоврядування мають будуватися на обопільній (адміністрація - студентство) довірі, тактовності, взаємоповазі, толерантності, підтримці.

В загальному вигляді робота, спрямована на вирішення цих завдань, означає перехід від реалізації окремих культурно-виховних заходів до створення в університеті виховного середовища як системоутворюючого начала життя ВНЗ.

IV. Науково-педагогічні принципи реалізації виховної роботи

Принцип природовідповідності, який передбачає врахування в роботі психолого-фізіологічних, індивідуально-типологічних та психолого-педагогічних особливостей сучасного студента, багатогранної цілісної природи людини.

Принцип культуровідповідності, який полягає в органічному зв'язку з історією, його багатомовними культурними традиціями, звичаями, обрядами, народним мистецтвом, ремеслами і промислами, забезпечення духовної єдності, наступальності та спадкоємності поколінь.

Принцип пріоритету діяльнісного підходу, який передбачає створення таких технологій виховання, цільових програм, які активізують духовний пошук особистості та творчу діяльність.

Принцип гуманізації, який дає можливість поставити особистість в центр уваги вищого закладу освіти, забезпечити оптимальні умови для її творчого розвитку.

Принцип демократизації, який передбачає співробітництво, співтворчість педагогів і студентів, віру в їх творчі сили, повагу до суверенітету особистості студента.

Принципи єдності освіти та виховання, оволодіння особистістю знаннями як людини і громадянина, патріота України, що здійснює свої творчі співдружні зв'язки з народами і культурами світу.

Принцип самостійності і активності творчої особистості, що полягає у забезпеченні психолого-педагогічних умов, які сприяють виявленню, розвитку та реалізації пізнавальної самостійної і творчої активності, її обдарованості, таланту в навчально-виховному процесі університету.

Принцип добровільності, що передбачає право вибору в забезпеченні потреб особистості в самореалізації, духовному самовдосконаленні, здобутті освіти і підготовки до активної професійної та громадської діяльності засобами аудиторної та поза аудиторної діяльності студентів.

Принцип диференціації та індивідуалізації виховного процесу передбачає урахування у виховній роботі рівнів фізичного, психічного, соціального, духовного, інтелектуального розвитку студентів, стимулювання активності, розкриття творчої індивідуальності кожного.

V. Організація виховної роботи в ІДГУ

Виховна робота в ІДГУ здійснюється на наступних рівнях: на рівні університету, факультету, кафедри, студентської групи, інших структурних підрозділів навчального закладу.

На рівні ВНЗ:

Загальне керівництво організацією виховної роботи здійснює ректор університету.

Для координації виховної роботи в певних напрямках створюються:

- Комісія з виховної роботи;
- Інститут кураторства;
- Інститут студентського самоврядування.

Комісія з виховної роботи очолюється першим проректором або заступником першого проректора з виховної роботи. Комісія формується не менш як з 5 осіб і затверджується ректором або Вченою радою університету.

Функції комісії:

- планує виховну роботу в університеті і здійснює координацію планів виховної роботи в групах та на факультетах;
- організовує і спрямовує роботу заступників деканів з виховної роботи, координує роботу органів студентського самоврядування;
- здійснює контроль за виконанням планів виховної роботи та вносить пропозиції щодо подальшого вдосконалення виховної роботи в університеті;
- плідно співпрацює з усіма громадськими об'єднаннями, які діють в університеті;

Комісія з виховної роботи вільна від втручання політичних партій, рухів, організацій, працює під керівництвом ректорату і Вченої ради університету та здійснює свою діяльність на основі положень, затверджених в порядку передбаченому в ІДГУ.

На рівні факультету:

Для координації та організації виховної роботи на факультетізначається заступник декана з виховної роботи. Заступники декана з виховної роботи підзвітні декану факультету.

Безпосередньо виховну роботу здійснюють викладачі кафедр та куратори академічних груп.

На рівні кафедри:

Кафедри університету забезпечують організацію виховного процесу під час вивчення спеціальних, суспільно-гуманітарних та природничо-математичних дисциплін, позааудиторну діяльність студентів, їх здоровий спосіб життя в гуртожитках.

Для організації та координації виховної роботи на кафедрах призначаються куратори академічних груп з числа професорсько-викладацького складу кафедри.

На рівні академічної групи:

Для реалізації виховного процесу в академічних групах призначаються куратори відповідних груп, діяльність яких регламентується затвердженням в університеті положенням про куратора. На зборах академічної групи вибирається актив групи на чолі зі старостою.

Інститут студентського самоврядування представлений наступними структурами, які діють на основі прийнятих в університеті положень:

- Студентська рада ІДГУ;
- Студентські ради факультетів ІДГУ;
- Студентські ради гуртожитків ІДГУ;
- Комісії Студентської ради ІДГУ (комісія з навчальної роботи, культурно-масової, соціальної, спортивної і т.д.)

Рада студентського самоврядування ІДГУ, ради студентського самоврядування на факультетах та в гуртожитках, збори колективів академічних груп спрямовують та забезпечують активну участь кожного студента в різних видах діяльності (в навчально-пізнавальній, науково-дослідницькій, художньо-естетичній, культурно-освітній, трудовій, спортивно - оздоровчій, ціннісно-орієнтаційній, суспільно-гуманістичній, організаторській та ін.).

Управління культурно-виховною роботою зводиться до:

- розроблення організаційно-функціональної структури управління вихованням студентів та функціональних обов'язків основних учасників і підрозділів управління;
- науково-методичного обґрунтування системи управління виховним процесом в новій моделі вищої освіти в університеті;
- вдосконалення традиційної організаційної структури апарату управління на всіх рівнях - від студентського самоврядування до ректора університету;
- забезпечення чіткого і доцільного розподілу праці й функціональних обов'язків та відповідальності між членами ректорату, деканатів і педагогічними працівниками щодо керівництва окремими ділянками

виховної роботи;

- поліпшення консультативно-методичної допомоги органам студентського самоврядування з боку професорсько-викладацького складу;

- організації і надання систематичної допомоги радам студентського самоврядування та наставникам академічних груп в організації позааудиторної роботи;

- забезпечення системно-цільового підходу до планування виховної роботи;

- проведення заходів щодо організації студентського дозвілля й попередження правопорушень серед студентської молоді в світлі законів України "Про освіту", "Про мову", "Про вищу освіту", державної національної доктрини розвитку системи освіти в Україні.

Для реалізації певних форм виховної роботи за рішенням ректора університету може створюватися спеціальний фонд.

Розвиток фізичних здібностей студентів, організація і проведення додаткових заходів, пов'язаних з утвердженням здорового способу життя якщо вони потребують значних матеріальних витрат, реалізація талантів та позитивних індивідуальних здібностей студентів можуть бути організовані на умовах ринкових відносин.

VI. Основні напрямки виховної роботи

Виходячи із загальної мети та завдань виховної роботи, основними її напрямками в Ізмаїльському державному гуманітарному університеті треба вважати:

- *Патріотичне виховання-вироблення високого ідеалу служіння народові, готовності до подвигу в ім'я процвітання української держави. Воно покликане формувати громадянина-патріота, виробляти глибоке розуміння громадського обов'язку, готовність у будь-який час стати на захист Батьківщини, спонукати до фізичного вдосконалення, а також вивчати бойові традиції та героїчні сторінки історії українського народу, його Збройних Сил.*

- *Національно - громадянське виховання* — спрямоване на розвиток творчої особистості з глибоко усвідомленою громадянською та соціальною позицією, системою наукових знань, відданої інтересам держави. Пріоритетним аспектом виховної роботи визначена орієнтація на українську культуру, мову, національно-патріотичні традиції. Мета національно-громадянського виховання конкретизується через систему виховних завдань, визначених концепцією виховання дітей та молоді в національній системі освіти.

- *Правове виховання* - формування у студентів університету правової культури громадянина. Правова культура складається передусім з свідомого ставлення громадянина до своїх прав і обов'язків, з глибокої поваги до законів і правил людського співжиття, готовності дотримуватися і виконувати закріплені в них вимоги, що виражають волю та інтереси народу, активної участі в управлінні державними справами, рішучої боротьби з порушниками законів.

- *Трудове виховання* - формування творчої, працелюбної особистості, умілого господаря, що володіє відповідними навичками та вміннями, професійною майстерністю, на основі сучасних знань може самостійно віднайти застосування власним здібностям у системі виробництва, науки, освіти.

- *Фізичне виховання* - сприяння духовному і фізичному розвитку молоді, розвиток фізкультурно-спортивного руху студентства, укріплення здоров'я студентської молоді, виховання у студентів відповідних мотиваційних та поведінкових характеристик, активної соціальної орієнтації на здоровий спосіб життя.

- *Художньо-естетичне та морально-етичне виховання* - прищеплення й розвиток етичних відчуттів та переконань, опанування духовною культурою людства, виховання потреби дбайливо оберігати та примножувати культурні та духовні цінності українського народу.

- *Екологічне виховання* - формування екологічної культури особистості, усвідомлення себе частиною природи, відчуття відповідальності за неї, як за національне багатство, залучення студентів до активної екологічної діяльності.

- *Виховання конкурентноспроможної особистості* - сприяння підвищенню мотивації до самовдосконалення студентів, формування їхньої орієнтації на успіх, лідерство та кар'єрний ріст, реалізація якостей соціально-активної особи.

Рада з питань виховної роботи може визначити один або декілька із перелічених напрямків як пріоритетний у зв'язку з конкретними обставинами або особливостями організації виховної роботи в університеті.

VII. Основні форми реалізації виховної роботи

В Ізмаїльському державному гуманітарному університеті виховна робота здійснюється на трьох основних рівнях.

Перший рівень – загальноуніверситетські масові заходи. Основними з них є:

- День знань;
- Посвята у студенти;
- Заходи до Дня працівника освіти;
- Дні факультетів;
- Міжнародний День студента;
- Новорічний тиждень;
- Концерт до Дня захисника Вітчизни;
- Літературно-мистецьке свято «Мерцішор»;
- Концерт до Міжнародного жіночого дня;
- Фестиваль «Студентська весна»
- Урочистості до Дня Перемоги;
- День студентської науки;
- Університетська спартакіада;

- Випускні урочистості (останній дзвоник та вручення дипломів).

Другий рівень – групова виховна робота. До неї в першу чергу належать:

- заходи з колективом академічної групи (зустрічі з представниками державних і громадських організацій; бесіди та вікторини, присвячені історії міста та університету; відвідування музеїв та експозицій міста Ізмаїла; круглі столи, присвячені питанням конституційного процесу та історії українського державотворення; вечори та урочистості з відзначення пам'ятних дат тощо);
- робота студентських творчих об'єднань (Студентський молодіжний театр, клуб команд КВК та інше);
- робота митецьких та спортивних гуртків (ансамбль «Чарівниця», хореографічний гурток, спортивний клуб «Олімп»);
- діяльність органів студентського самоврядування (Студради ІДГУ, факультетів та гуртожитків);
- робота науково-дослідних студентських груп;

Третій рівень – індивідуальна особистісно-орієнтована робота зі студентами в навчальній та позанавчальний час. Вона здійснюється в наступних формах:

- індивідуальне консультування студентів викладачами кафедр з питань організації навчального процесу;
- організація керівництва побутом студентів, організація самообслуговування і дотримання правил внутрішнього розпорядку;
- робота в складі невеликих тимчасових ініціативних груп по проведенню різнопланових акцій (Молодь проти наркоманії, Зелений паросток майбутнього, Тиждень доброчинності та інше);
- індивідуальна науково-пізнавальна робота студентів під керівництвом провідних викладачів кафедр;

VIII. Критерії ефективності виховної роботи

Поняття ефективності виховної роботи досить складне і її вимірювання пов'язане з певними труднощами, тому мірою якості ефективності виховної роботи можуть бути:

- рівень стабільності і чіткості роботи усіх суб'єктів виховної роботи;
- виконання планів виховної роботи в академічних групах і по університету в цілому;
- якість складання планів виховної роботи та їх відповідність концепції про виховну роботу в університеті;
- зменшення кількості порушень, з боку студентів або ж повна їх відсутність;
- рівень готовності та участі викладачів в ефективному здійсненні виховної роботи;
- масовість та якість участі студентського колективу у культурному та спортивному житті університету, міста, регіону, країни.
- наявність постійної та безпосередньої ініціативи студентства в пошуці нових форм позанавчальної роботи, прагнення до постійного підвищення рівня реалізуючихся культурно-масових заходів.

IX. Система оцінки стану виховної роботи

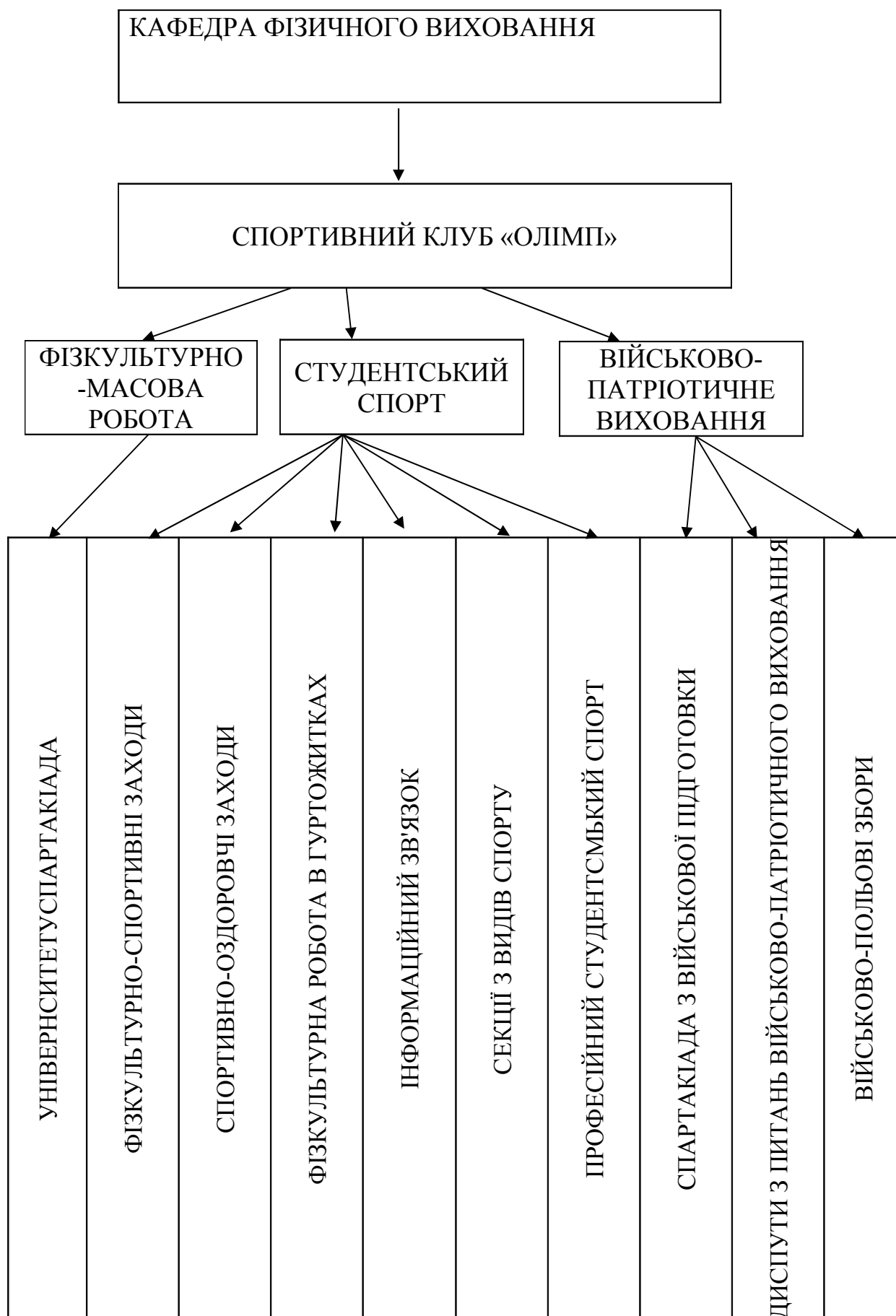
- заступник першого проректора з виховної роботи звітує на Вченій раді університету не рідше одного разу на рік;
- заступники деканів факультетів з виховної роботи звітують на Вчених рада факультетів не рідше одного разу за семестр;
- щорічні плани виховної та культурно-масової роботи в ІДГУ розглядаються та затверджуються на Вченій раді університету;
- члени ради з виховної роботи звітують про результати своєї діяльності на засіданнях ректорату.

Х. Забезпечення реалізації концепції

Для успішної реалізації концепції в університеті реалізуються наступні заходи:

- здійснюється внутрішньовузівська підготовка викладачів з метою підвищення їхньої кваліфікації в таких галузях як педагогіка, культура, мистецтво, економіка;
- підвищуються вимоги до педагогічних працівників, щодо їхньої готовності до здійснення виховної роботи на високому рівні, при укладанні з ними трудових контрактів;
- ректорат та деканати постійно контролюють виховну роботу, надають організаційно-методичну допомогу викладачам та співробітникам університету;
- комісія з виховної роботи забезпечує правовий та методичний супровід виховного процесу;
- запроваджується передовий досвід інших закладів освіти;
- здійснюється необхідне фінансове та матеріально-технічне забезпечення виховної роботи;

Структура фізкультурно-спортивного напрямку роботи в ІДГУ



СТРУКТУРА КУЛЬТУРНО-МАСОВОЇ РОБОТИ ІДГУ

