

Мурашко І.С.

Міжрегіональна Академія управління персоналом, Придунайська філія, Україна

ІННОВАЦІЙНА АКТИВНІСТЬ ЯК ФАКТОР СТАБІЛЬНОГО РОЗВИТКУ РЕГІОНУ

Сучасні умови структурно-інноваційного розвитку національної економіки, прискорення змін та ускладнення зовнішнього середовища, зростання рівня конкуренції, насичення ринку високотехнологічною й наукомісткою продукцією зумовлюють велике значення для підприємств підтримки стабільності їхньої роботи й забезпечення стійкого економічного зростання.

Управління стійким розвитком первинної ланки економіки - підприємства є основою реалізації стратегії стійкого економічного розвитку регіону. Аналітичні та прикладні дослідження у формуванні стратегії стійкого розвитку регіонів знайшли віддзеркалення в працях багатьох вчених: О.Ф.Балацького, І.М.Вахович, З.В.Герасимчук, М.А.Голубця, Б.М.Данилишина, М.І.Долішнього, С.І.Дорогунцова, А.О.Єпіфанова, С.М.Злупка, П.Г.Костюка, В.С.Кравціва, І.І.Лукінова, Л.Г.Мельника, Б.Є.Патона, С.М.Писаренка, Н.Ф.Реймерса, Л.Г.Руденко, М.Г.Чумаченка, В.Я.Шевчука та багатьох інших.

При усій цілісності наукового внеску, внесеного вищепереліченими ученими, залишилися невирішені теоретичні і практичні проблеми, пов'язані з неопрацьованістю питань управління стійким розвитком промислових підприємств.

Суть стійкого розвитку полягає в тому, щоб в тривалому періоді часу забезпечувалися високі показники соціального та економічного розвитку.

Метою написання статті є дослідження економічних показників стабільного розвитку регіону, виявлення стримуючих факторів, та причин їх виникнення.

Економічний стан підприємства може варіюватися в межах від нестійкого, при якому воно перебуває на грані банкрутства, до стану відносно стійкого. У випадку порушення стабільності істотне значення має спрямованість процесу: посилення нестійкості або її ослаблення. Наявність стійкого розвитку підприємства сприяє його безкризисному функціонуванню в мінливих умовах зовнішнього середовища.

Здатність підприємств творчо вирішувати проблеми, пов'язані з безпекою і стійким розвитком багато в чому визначають стійкий розвиток регіону.

Російський академік А.А.Савін дає наступне визначення поняття „стійкий розвиток” - „це стратегічно-інноваційний направлений процес розвитку соціально-економічної системи, що сприяє найбільш повному задоволенню життєвих потреб людей при збереженні існуючих екосистем та відновленні порушених”.

До основних принципів стійкого розвитку регіону можуть бути віднесені:

- задоволення основних життєвих потреб як сьогоднішніх та і майбутніх поколінь;
- збереження існуючих екосистем та відновлення порушених;
- раціональна структура виробництва та споживання, раціональне природокористування;

I МІЖНАРОДНА НАУКОВО-ПРАКТИЧНА ІНТЕРНЕТ-КОНФЕРЕНЦІЯ
«Проблеми та перспективи інноваційного соціально-економічного розвитку
в умовах глобалізації: регіональний вектор», Ізмаїл - 2012

- відкритість та прозорість регіональної економіки для моніторингу;
- відмова від економічного детермінізму та орієнтація на системний підхід в розвитку економіки [4].

Важливу роль в оцінці стійкості розвитку регіону грають порогові (граничні) значення показників, недотримання яких призводить до формування негативних(руйнівних) тенденцій в розвитку соціально-економічних систем [5]. Показники, по яких визначені порогові значення, утворюють систему показників стійкості розвитку (рис. 1).

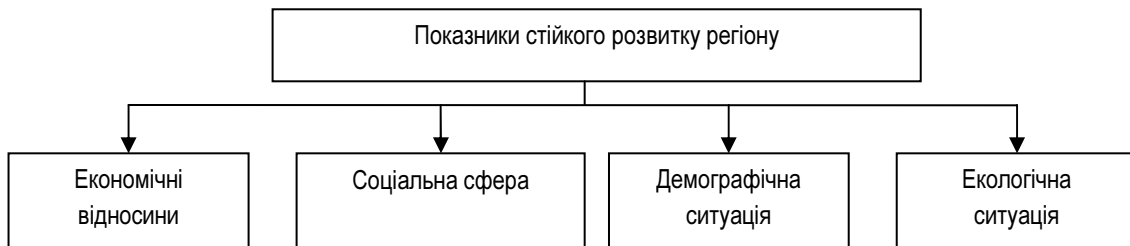


Рис.1. Показники стійкого розвитку регіону

З рисунку 1 видно, що показники стійкого розвитку регіону можна поділити на чотири групи, зокрема економічні, соціальні, демографічні та екологічні. Економічні відносини аналізуються за допомогою показників, зображених у таблиці 1.

Таблиця1

Економічні показники стійкого розвитку регіону

№ з/п	Показник	Порогові значення
1	2	3
Економічні відносини		
1	Рівень падіння ВВП по відношенню до базового рівня, %	30-40
2	Рівень падіння промислового виробництва, %	30-40
3	Рівень продовольчої залежності (доля споживчих імпорتنих продуктів харчування), %	30-35
4	Асигнування на науку, % до ВВП	2

I МІЖНАРОДНА НАУКОВО-ПРАКТИЧНА ІНТЕРНЕТ-КОНФЕРЕНЦІЯ
«Проблеми та перспективи інноваційного соціально-економічного розвитку
в умовах глобалізації: регіональний вектор», Ізмаїл - 2012

Розглянемо економічні показники стійкого розвитку Одеської області. У 2007р. Валовий регіональний продукт склав 33116 млн.грн., у 2008р. – 46994 млн.грн. У 2010р. цей показник склав 50128, порівняно з 2007р. ВРП зростає на 151%. (рис.2).

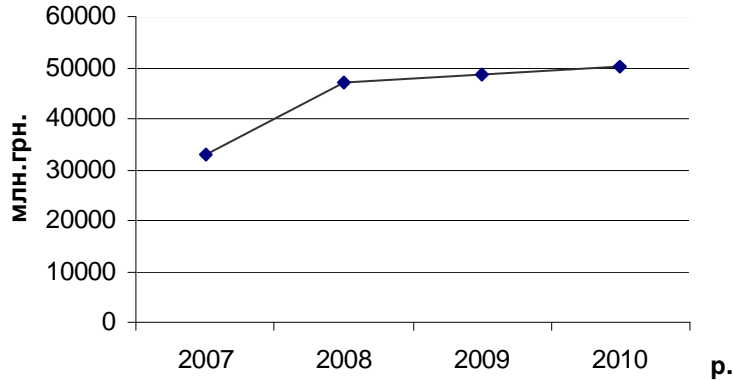


Рис. 2. Динаміка Валового регіонального продукту Одеської області з 2007 – 2010 рр.

З рисунку 2 видно, що з 2007р. до 2010р. Валовий регіональний продукт постійно зростає.

Рівень промислового виробництва 2007 р. склав 14231,5 млн.грн., у 2008 – 30662,4 млн.грн., а у 2010р. - 28480,1 млн.грн. (рис.3). Тобто, рівень промислового виробництва у 2010р. порівняно з 2007 зростає на 200%.

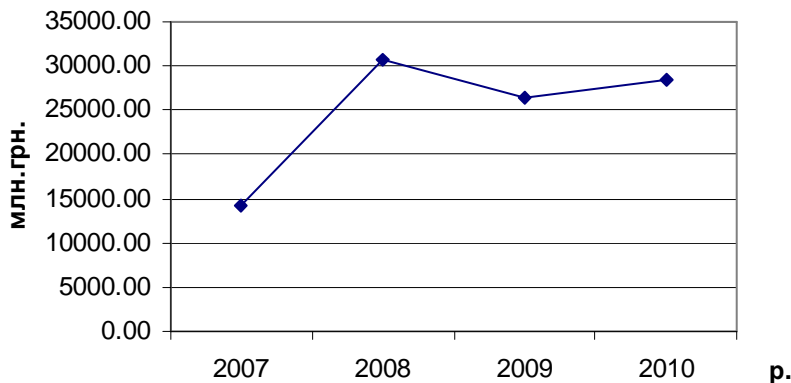


Рис. 3. Динаміка рівня промислового виробництва Одеської області з 2007-2010 рр.

Рівень продовольчої залежності (доля споживчих імпортованих продуктів харчування) з 2007-2010 рр. зростає, з 35,9% до 39,7%.

I МІЖНАРОДНА НАУКОВО-ПРАКТИЧНА ІНТЕРНЕТ-КОНФЕРЕНЦІЯ
«Проблеми та перспективи інноваційного соціально-економічного розвитку
в умовах глобалізації: регіональний вектор», Ізмаїл - 2012

Рівень асигнування на науку у 2007р. складала 741,2 млн.грн., у 2008р. – 272,5, а у 2010р. – 157,0 (рис.4). Тобто, рівень асигнування на науку у 2010р. порівняно з 2007р. спадає на 472%.

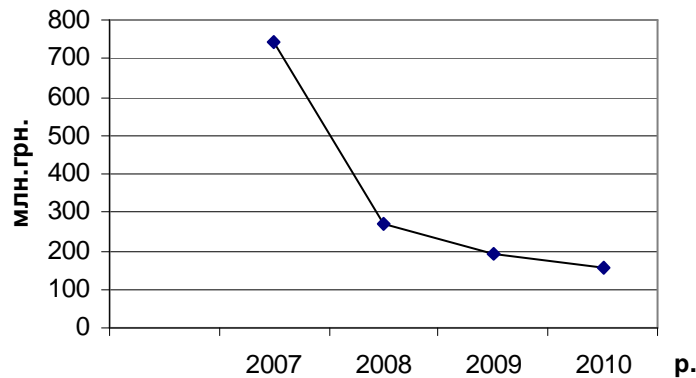


Рис. 4. Динаміка рівня асигнування на науку в Одеській області з 2007-2010р.

Таким чином, рівень асигнування на науку у відсотках до ВРП у 2007р. склав 2,24%, а у 2010р. – 0,31%.

Для рішення задач стійкого розвитку широко застосовується поняття «конкурентоспроможність». Конкурентоспроможний регіон - це такий регіон, в якому виробляються конкурентоспроможні товари і послуги за вільних і справедливих ринкових умов, підтримуються і збільшуються доходи населення [5]. Одним з найважливіших факторів конкурентоспроможності регіона є інноваційна активність.

Зазвичай у статистиці інноваційна активність визначається кількістю підприємств, які розробляють або впроваджують інноваційну продукцію.

Інноваційна активність Одеської області зображена у таблиці 2.

Інноваційна активність Одеської області за період 2007-2010рр.

№ з/п	Рік	Питома вага підприємств, що впроваджували інновації, %	Впроваджено нових технологічних процесів, процесів	у т.ч. маловідходні, ресурсозбеігаючі	Освоєно виробництво інноваційних видів продукції, найменувань	з них нові види техніки	Питома вага реалізованої інноваційної продукції в обсязі промислової, %
1	2	3	4	5	6	7	8
2	2007	10,9	51	21	30	14	13,3
3	2008	9,8	33	17	50	13	1,3
4	2009	8,1	26	15	46	7	0,5
5	2010	9,9	37	27	72	4	

З таблиці 2 видно, що в Одеській області у 2010 лише 9,9% підприємств впроваджували інновації, тоді як у 2007р. доля таких підприємств складала 10,9%. Нових технологічних процесів було впроваджено у 2010р. – 37 (з них маловідходні – 27), а у 2007 – 51 (з них маловідходні – 21). Скорочується також частка реалізованої інноваційної продукції в обсязі промислової.

Основними стримуючими факторами інноваційного розвитку промислових підприємств Одеської області є низький рівень державного фінансування інноваційного розвитку та недостатність власних коштів підприємств; низька інвестиційна активність вітчизняних, зарубіжних інвесторів, що видно з таблиці 3.

Джерела фінансування інноваційної діяльності Одеської області за період 2007-2010рр.

№ з/п	Рік	Загальна сума витрат	У тому числі за рахунок коштів			
			власних	державного бюджету	іноземних інвесторів	інші джерела
1	2	3	4	5	6	7
2	2007	741152,6	735214,2	2852,8	0	3085,6
3	2008	272492,8	226632,2	10296,3	21540,6	14023,7
4	2009	189708,3	163301,5	1038,4	14303,4	11065
5	2010	157013,2	107504,2	2068,4	42896,2	4544,4

З таблиці видно, що у 2010р. з загальної суми витрат 157013,2 тис.грн., власні кошти підприємств складають 107504,2 тис.грн., іноземні інвестори – 42896,2 тис.грн., інші джерела – 4544,4тис.грн., та лише 2068,4 тис.грн. – державного бюджету.

На рис. 5 зображено тенденції структури фінансування інноваційної діяльності Одеської області.

З рис. 5 видно, що рівень фінансування інновацій за рахунок власних коштів скоротився з 735214,2 тис.грн. до 107504,2 тис.грн. Скорочується також фінансування за рахунок державного бюджету з 2852,8 у 2068,4.

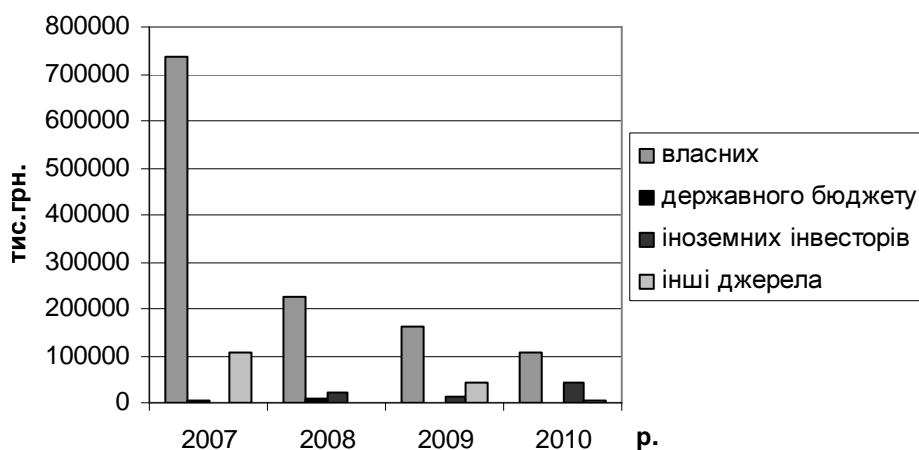


Рис. 5. Тенденції структури фінансування інноваційної діяльності Одеської області за період з 2007-2010рр.

Проте, зростає рівень фінансування за рахунок іноземних інвесторів до 42896,2 тис.грн., та за рахунок інших джерел.

Таким чином, стабільний розвиток підприємства важливий для стабільного розвитку регіону. Стабільний розвиток регіону залежить від низки факторів: економічних, соціальних, демографічних та екологічних. Проведений аналіз економічних показників розвитку дає можливість вказати на те, що асигнування на науку є одним з найслабкіших економічних чинників стійкого розвитку Одеського регіону. Відсутність нормального конкурентного середовища та високий рівень монополізації у більшості провідних галузей економіки України, обмеженість фінансових ресурсів та старіння вітчизняної матеріально-технічної бази, низький рівень оплати праці виробничого персоналу та недоступність довгострокового кредитування зумовлюють скорочення питомої ваги інноваційно активних підприємств. В свою чергу, це негативно впливає на конкурентоспроможність та розвиток Одеського регіону.

Список використаної літератури:

1. Герасимчук З.В., Вавдіюк Н.С. Економічна безпека регіону: діагностика та механізм забезпечення. Монографія – Луцьк: Надстир'я, 2006. – 244 с.
2. Касьянов П.В. Переход к устойчивому развитию: эколого-экономические предпосылки. - М.: Изд-во НУМЦ Госкомэкологии России, 1998.
3. Кіндрацька Г.І. Основи стратегічного менеджменту. – Львів: Кінпатрі ЛТД, 2000. – 264 с.
4. Невелєв О.М., Данилишин Б.М., Сталий розвиток регіону: стратегічні напрями та механізми. - К., 2002.
5. Муромцев Ю.Л., Муромцев Ю.Д., Погонин В.А., Шамкин В.Н. Концептуальное моделирование в задачах экономической эффективности, конкурентоспособности и устойчивого развития : монография. – Тамбов : Изд-во Тамб. гос. техн. ун-та, 2008. – 176 с.
6. <http://www.ukrstat.gov.ua>.